

Over OerIJ en Oeverwallen

Fietsen door de geschiedenis van het landschap Castricum en Uitgeest





Met dit boekje willen we u inzicht geven in de ontstaans-geschiedenis van het landschap van het westelijk deel van het Nationaal Landschap ‘Laag Holland’, het gebied waar de natuurvereniging ‘Water, Land en Dijken’ zich inzet voor agrarisch natuurbeheer. De gemeentes Castricum en Uitgeest liggen in het mondingsgebied van een oude rivier die we ‘Oer-IJ’ noemen. Het Oer-IJ is een riviertak van de Rijn geweest, die tot het begin van de jaartelling bij Castricum in zee uitmondde en veel invloed heeft gehad op de ontwikkeling van de landschappen hier.

Wie door dit landschap achter de duinen fietst en kijkt met de ogen van de sociaal-geograaf Lia Vriend-Vendel, gaat iets begrijpen van kronkelende krekens, stetten langs strandwallen, de raadselachtige ligging van strandvlakten en middeleeuwse dijken, en gaat de geesten herkennen.

Veel plezier op deze landschappelijke ontdekkingsstocht.

Inhoudsopgave

	blz.
Woord vooraf	1
Kenmerken van het landschap	2
Geschiedenis van het natuurlandschap	3
Het OerIJ, een zijtak van de rivier Rijn	4
Waar en hoe leefden de mensen in dit OerIJ gebied	5
Het moeras wordt ontgonnen	7
Daling van het land en het ontstaan van meren	7
Middeleeuwse dijken	7
Omkering reliëf: Veranderende waterhuishouding	8
Ontstaan van polders	9
Betekenis van het water voor de bewoners van het gebied	10
Bollenteelt op de geestgronden ‘Bollen bij de Nollen’	11
Cultuurlandschappen met hoge natuurwaarden	12

Fietsroutes

Fietsroute 1 Castricum-Noord Binnenduinrand Bakkum en West-Limmen	14
Fietsroute 2 Castricum-Uitgeest-Limmen Tocht door het mondinggebied van het OerIJ	19
Fietsroute 3 Polderroute Uitgeest-Akersloot-Limmen Door het overgangsgebied veenpolders-OerIJ-gebied	25



Kenmerken van het landschap

Dit boekje voert fietsers door het platteland en oude dorpskernen van de gemeentes Castricum en Uitgeest.

De polders hier vormen het groene hart tussen twee sterk verstedelijkende gebieden, enerzijds 'Staalstad' IJmuiden-Beverwijk en anderzijds 'Kaasstad' Alkmaar.

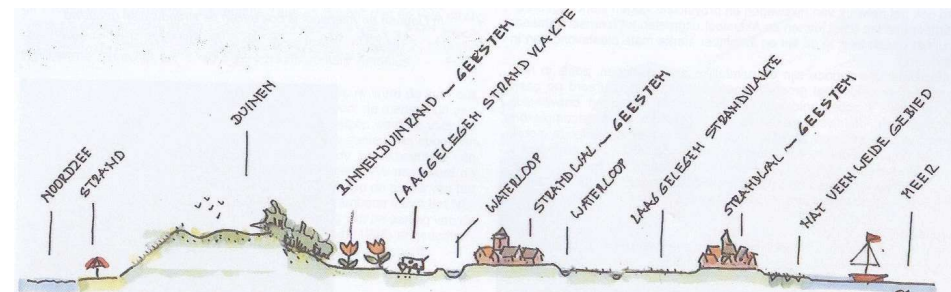
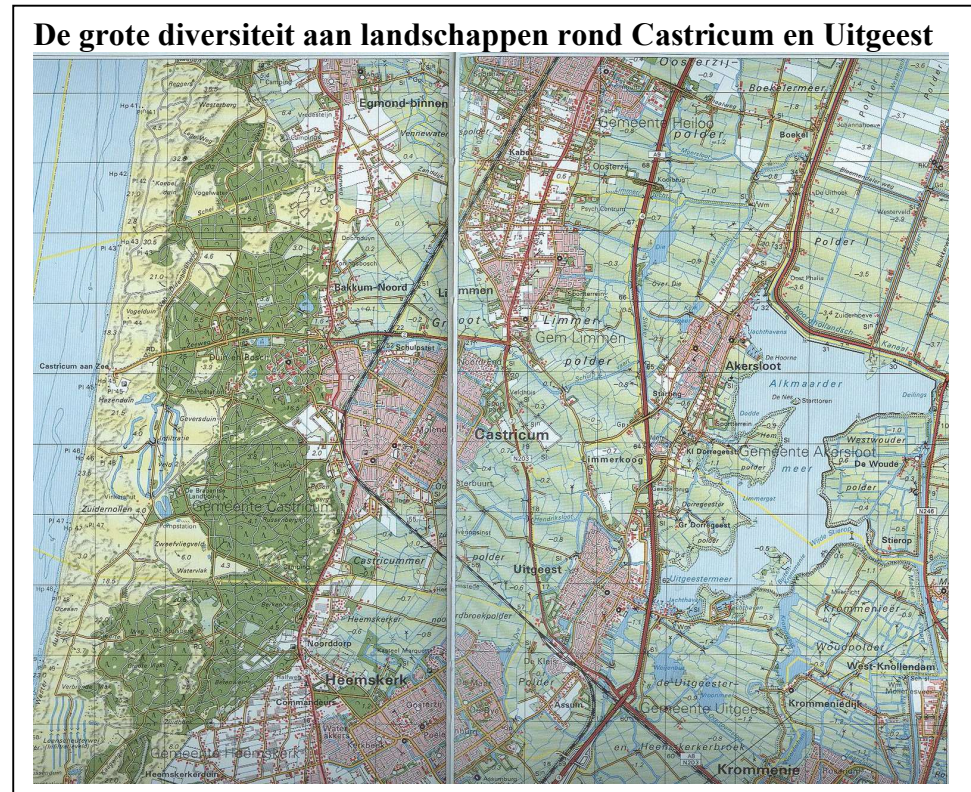
Dit gebied is zeer afwisselend. In het westen ligt een breed duinengebied en in het oosten het Alkmaarder- en Uitgeestermeer. Hier tussen liggen de hogere, zandige, voormalige strandwallen met de oude dorpskernen en historische wegen, en voormalige strandvlaktes waar nu diverse polders liggen. De strandwallen vormen een min of meer gesloten zone, terwijl de polders weids en open zijn. Voor een deel zijn de 'sloten' slingerende natuurlijke waterlopen, oude krekens en veenviertjes, voor een ander deel strakke rechte lijnen in het landschap die duiden op menselijke activiteit.

De binnenduinrand is een brede overgangszone vanaf de duinen in het westen naar de polders. Deze rand gaat van hoog naar laag, van droog naar nat en van zand naar klei/veen en is daardoor van hoge waarde voor natuurontwikkeling.

In de polders liggen diverse oude Middeleeuwse dijken die getuigen van de strijd tegen het water, waar Holland al eeuwenlang mee te maken heeft.

Rond het Alkmaarder- en Uitgeestermeer liggen de veenweidegebieden waar veel weidevogels zich thuis voelen. Bij Uitgeest zijn langs de oevers van het meer jachthavens, stranden, restaurants etc. Bij Dorregeest-Akersloot zijn de oevers meer 'natuurlijk'.

Dit gebied is een cultuurlandschap met hoge natuurlijke waarden. Zowel de geschiedenis van het natuurlandschap als de cultuurhistorie zijn nog in het landschap te lezen.



Bron: Kadernota buitengebied Castricum

Geschiedenis van het natuurlandschap

Akersloot een waddeneiland!

Het is nu niet voor te stellen, maar 5000 jaar geleden was het hier allemaal zee. De kustlijn lag toen hoogte Akersloot-Uitgeest. Daar lagen waddeneilanden, hogere zandruggen met lage duintjes. Op deze zandruggen, die we nu strandwallen noemen, liggen de oude dorpskernen en wegen.

Op het eerste kaartje rechts zie je dat op de plek waar nu het Alkmaardermeer en de Schermer-Beemster liggen een uitgestrekte waddenzee was. Die waddenzee liep twee keer per dag met vloed vol met water dat veel zand en klei meevoerde en met eb stroomde het weer leeg. In de loop van 1000 jaar is dit waddengebied helemaal dichtgeslibd en de kustlijn verplaatste zich westwaarts naar de lijn Limmen-Heiloo-Alkmaar en lag hier een waddeneiland met lage duintjes; hier vormde zich dus een tweede strandwal. De zee kon niet meer ten oosten van Akersloot-Uitgeest komen. Hier ontwikkelde zich een moeras, een heel drassig gebied, waar planten als ze afsterven niet kunnen verteren doordat er niet voldoende lucht in de grond zit. Deze plantenresten gaan veen vormen.

Op de kaarten 2 t/m 4 zie je dat dit gebied tot 800 nC moeras is geweest. Hier heeft zich in die duizenden jaren bovenop de waddenklei en -zanden een heel dik pakket veen kunnen vormen dat tot meters boven het zeeniveau uitgroeide.

De kustlijn schoof in die tijd steeds verder naar het westen en vormde nieuwe strandwallen.

Het gebied tussen de hogere strandwallen worden strandvlaktes genoemd.

De strook land tussen Akersloot en Limmen is zo'n voormalige strandvlakte en is nu nog steeds een drassig gebied. Hier loopt nu de snelweg A9 van Uitgeest naar Alkmaar.

Nederland in 2750 vC, 500 vC, 50 nC en 800 nC waarop de landschappelijke ontwikkeling afleesbaar is.

Verklaring kleuren:

bruin = moeras, geel = strandwal, groen = waddengebied

2750 v. Chr.



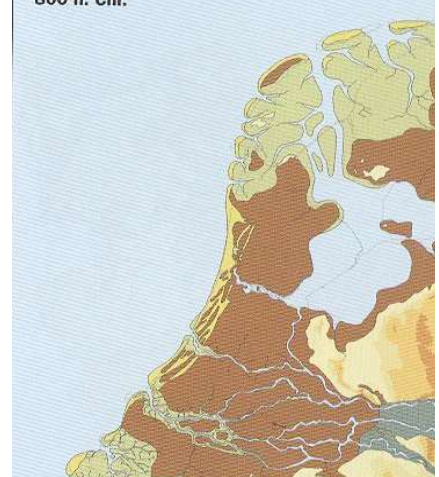
500 v. Chr.



50 n. Chr.



800 n. Chr.



Het Oer-IJ, een zijtak van de rivier Rijn

Vanuit het waterrijke moeras ten oosten van de strandwallen stroomden diverse veenriviertjes, die het overvloedige regenwater via de lager gelegen strandvlaktes naar de zee afvoerden. De strandwallen werden dan soms gedeeltelijk uitgeschuurd. Zo brak het riviertje Stierop tussen Uitgeest en Akersloot door de hogere zandrug heen.

Een van de veenrivieren maakte contact met de rivier De Rijn die via de Vecht in het achterland deze kant op stroomde. De Rijn krijgt zo een noordelijke afwatering in een zeegat ter hoogte van het huidige Castricum. Deze noordelijke uitloper van De Rijn noemen we nu het **OER-IJ** (oer betekent oorspronkelijk, het IJ is een waterloop die vanaf de Middeleeuwen tussen Amsterdam en Velsen in deze Oer-IJbedding stroomde).

Ter hoogte van Castricum ontstond een 'Biesbos'-achtig landschap. De rivier wilde naar buiten en de zee wilde met vloed naar binnen. Er ontstond een wirwar van kronkelende waterlopen, die we kreek noemen, waar langs de oevers zandige ruggen ontstonden. Rond het begin van de jaartelling, dus 2000 jaar geleden, is de monding van het Oer-IJ dichtgeslibd. De Rijn kon toen makkelijker via het Flevomeer en Vliestroom naar de Noordzee stromen.

Het landschap rond Castricum toont nu nog veel kenmerken van dit oude riviermondinggebied. Er zijn veel hoogteverschillen in het land. De hogere delen zijn zandig en in de lagere kleiige delen liggen vele kronkelende waterlopen. Een mooi voorbeeld is de 'Schulpvaart' die langs de Zeeweg naar Bakkum westwaarts loopt. Op de hoogtekarta van Castricum, rechtsboven hiernaast, zie je een donkerblauw lijnenpatroon dat een lage ligging aanduidt en te herkennen is als de bedding van het Oer-IJ. Ook op de grondsoortenkaart, rechtsonder, is een dergelijk patroon te zien. Hier duidt de kleur blauw op kleiafzettingen.

Links: Reconstructie Oer-IJgebied rond 100 nC (bron AAC) Deze kaart is gemaakt op basis van recent geologisch en archeologisch onderzoek.

Geel: zand van strandwallen en duinen

Paars en roze: veen

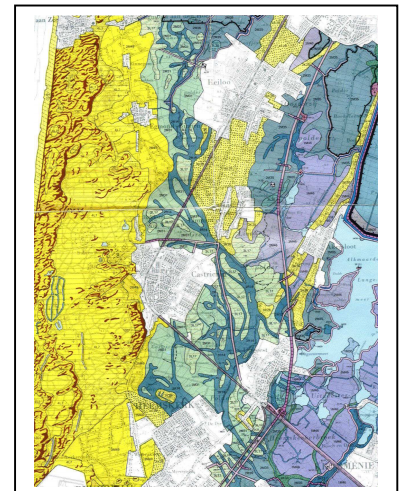
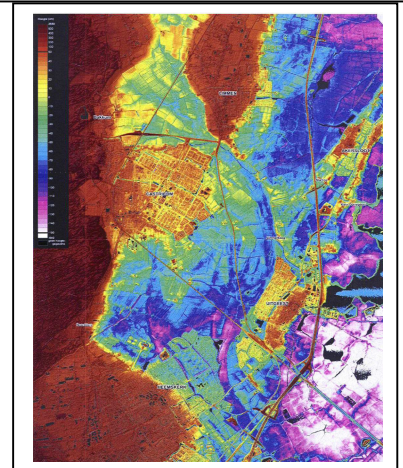
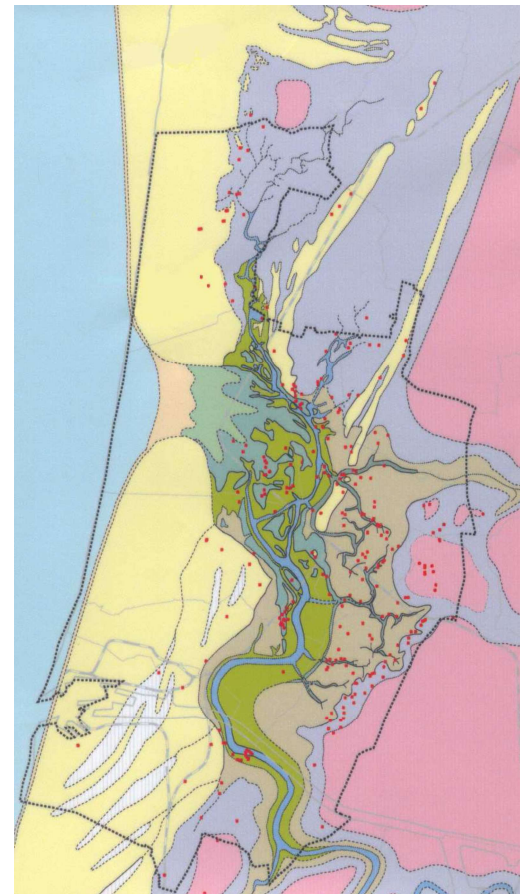
Groen en blauw: bedding OerIJ

Rode stippen: archeologische vondsten begin jaartelling

Zwarte stippellijn: begrenzing OerIJ-gebied

Rechts boven: Hoogtekarta rood = hoog, blauw/paars = laag

Rechts onder: Grondsoortenkaart blauw=klei, geel = zand



Waar en hoe leefden de mensen in dit Oer-IJgebied

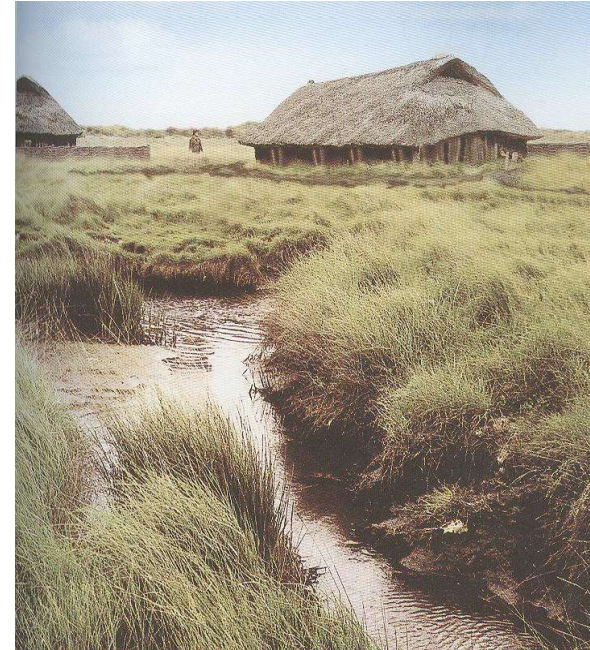
Tot in de Middeleeuwen volgden de mensen de veranderingen in het landschap. Werd een gebied natter dan vertrok men naar een drogere plaats. Moerassen waren onbewoonbaar. Het landschap bestond toen uit een serie hogere strandwallen en hoge oeverwallen langs de Oer-IJkreeken. Daartussen lagen de lage, natte strandvlaktes en kreekbeddingen van het dichtslibbende Oer-IJ. De huidige hoge duinen waren er toen nog niet.



In het Oer-IJgebied woonden de mensen op de drogere zandruggen, dus de hogere oevers van het Oer-IJ. Hier werden ook al kleine akkertjes aangelegd. De overgangszone zout-zoetwater gaf veel variatie in vissen, vogels en planten, waardoor de mensen een gevarieerd voedselpakket konden samenstellen.

In Castricum liggen de buurtschappen Oosterbuurt en Heemstede, en het archeologisch monument Cronenburg op de oeverwallen van het oude Oer-IJ.

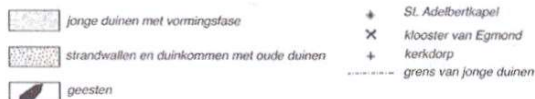
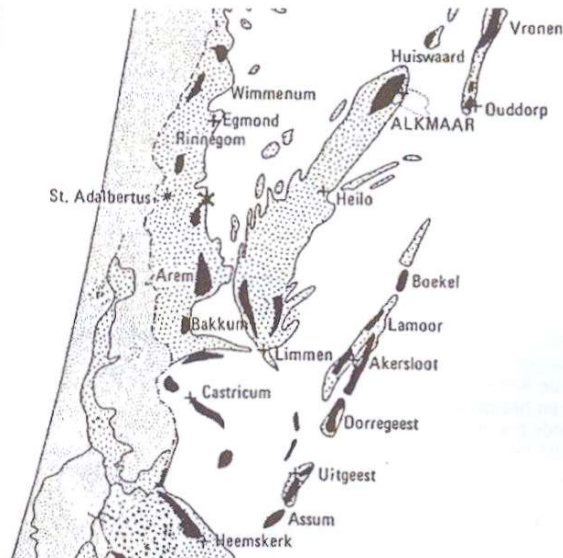
Met de sluiting van het zeegat wordt het Oer-IJgebied steeds natter en vanaf de vroege Middeleeuwen concentreerde de bewoning zich steeds meer op de strandwallen. Hier legden ze akkers aan, die **geesten** worden genoemd. De kleine groep huizen die bij die akkers werden gebouwd worden dus geestdorpen. In de lagere delen rond deze dorpen werd het vee geweid. Het waren oorspronkelijk gemengde bedrijven.



Bron illustraties: 'Het land van Hilde' Archeologie van het Noord-Hollandse Kustgebied.

In de strandvlaktes en het Oer-IJgebied vormden de slingerende waterlopen de begrenzing van de percelen, waardoor een grillige verkaveling ontstond. De geesten bestonden uit smalle, rechte stukjes grond, vaak gescheiden door hagen.

Op het kaartje van de volgende pagina zijn de geestdorpen in de kuststrook aangegeven. Op de meest oostelijke strandwal lagen langs de randen diverse buurtschappen als Boekel, Akersloot, Dorregeest en Uitgeest. Op de strandwal Limmen- Alkmaar o.a. Limbon, Smithan, Disseldorp, Laan etc. In de huidige binnenduintrand, dat toen een derde strandwal was, lagen Bakkum, Arem etc. Op de oeverwallen van het Oer-IJ lagen in de huidige kern Castricum o.a. de geestdorpen Noordend en Oosterbuurt. Meer naar het zuiden lag Heemstede en naar het oosten Thosan (huidige Nes). Waarschijnlijk liggen er onder de huidige hoge duinen ook nog restanten van menselijke bewoning.



Ligging van de geesten, strandwallen, oude duinen en jonge duinen
(Bron: Bodemkaart van Nederland)

De strandwallen waren gunstig om op te wonen, namelijk hoog en droog en een stevige ondergrond. In de zandige bodem was veel schoon drinkwater te vinden. Elke woning had dan ook zijn eigen put. Zo zijn er alleen al in Limmen op de hoek van de Zeeweg-Westerweg ongeveer 80 waterputten teruggevonden, uit de periode van 400 nC tot in de 10^e eeuw. De geesten, de akkers, lagen op de randen van de strandwallen en de oeverwallen, omdat ze anders te droog zouden liggen. De zandgrond is heel erg schraal, bevat dus weinig voedingstoffen. Essentieel was dus dat er goed bemest werd. Daarom hadden de boeren gemengde bedrijven, waarbij het vee voor de mest moest zorgen. Deze werd gemengd met stro op de geesten gebracht. De laaggelegen natte strandvlaktes dienden daarom als weidegrond.

Vanwege het kleine oppervlak van de geesten en de armoede van de zandgrond konden er maar weinig mensen wonen. Het aantal huizen zal daarom in een geestdorpje niet veel meer dan tien zijn geweest. Bij archeologische opgravingen kan het aantal gevonden woningen veel hoger zijn, omdat de bouwsels maar een korte levensduur hadden. Over een periode van bijv. 4 eeuwen vond men aan de zuidwest punt van Limmen wel 90 woningen, een tiental generaties woningen met ieder een eigen put.

Tegenwoordig zijn er geen gemengde bedrijven meer maar is de boer gaan specialiseren. Op de strandwallen werd tuinbouw (bollenteelt) de belangrijkste landbouwvorm. De bollenteelt vereist veel meer bemesting dan de oude graanteelt. De omliggende veebedrijven konden niet voldoende mest leveren. Daarom werd mest en stro van elders ingevoerd en met schuiten, via de sluis bij Akersloot naar de strandwallen gevoerd.

De veebedrijven hebben hun grond in de lagere delen (de polders). De oude boerderijen van de veetelers staan nog steeds op de rand van de strandwal. De grens van de strandwallen zijn daarom herkenbaar aan de locatie van deze stolpboerderijen.



Stolpboerderij d'Oude Hoeve aan de Westerweg 29 in Limmen

Het moeras wordt ontgonnen

In de 9^e eeuw werd het klimaat wat droger, waardoor er op de zandgronden, waar tot dan alle menselijke activiteiten waren geconcentreerd, zandverstuiving optrad. Vanuit het westen begon nieuwe duinvorming die over het oude landschap heen ging. Dit zijn de huidige, hoge duinen. Het werd dus krap op de strandwallen.

Tegelijkertijd werd het oostelijk gelegen moeras ook droger en daardoor toegankelijker. Bovendien werd de ontwatering van het moeras verbeterd door het ontstaan van de Zuiderzee.

Dit maakte het voor de bewoners van het kustgebied mogelijk dit moeras in gebruik te nemen als landbouwgebied.

Vanaf de strandwallen en de veenrivieren groef men evenwijdige rechte sloten om het drassige gebied nog droger te maken. Het typische verkavelingspatroon van de veengebieden kreeg hierdoor zijn vorm. Voorbeelden zijn de Hem- en Dorregeesterpolder.



In cultuur gebracht moerasgebied bij Uitgeest

Daling van het land en het ontstaan van meren

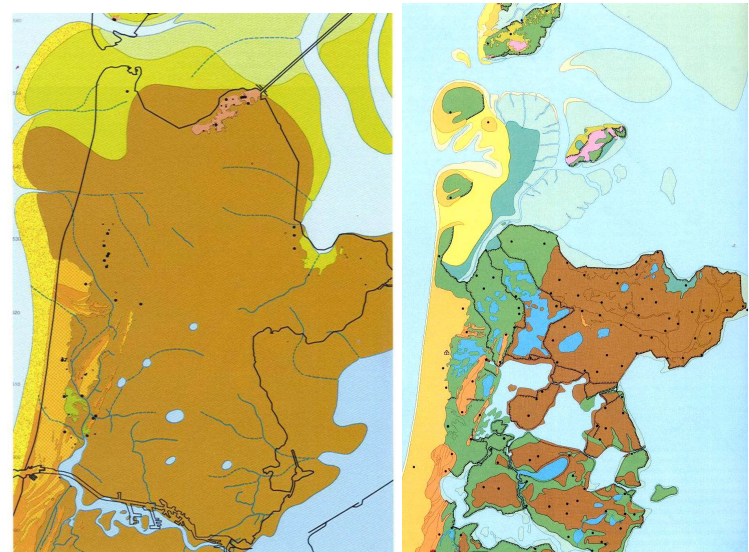
Omdat de veenlaag in een moeras voor 80% uit water bestaat zal bij ontwatering het volume van het pakket sterk afnemen. Ook zal het veen dat uit plantenresten bestaat met het binnendringen van lucht alsnog gaan verteren. Deze twee processen waren de oorzaak dat het land sterk begon te dalen. Lag het gebied rond 800 nC nog meters boven het zeeniveau, in de 12^e eeuw was het land al gedaald

tot het niveau van het buitenwater. Het land werd weer natter en was alleen nog maar geschikt als weiland en hooiland.

De veenrivieren stroomden door de daling van het land steeds langzamer, gingen daarom meer slingeren en werden steeds breder. Tijdens stormen werd door de golfslag steeds meer veen langs de oevers weggeslagen en de rivieren veranderden in steeds groter wordende meren. Zo ontstonden meren als de Beemster, Schermer, Starnmeer en het Lange Meer (het huidige Alkmaarder- en Uitgeestermeer). Ook vulde de oude bedding van het Oer-IJ zich met water en ontstond het Wijkermeer en het steeds breder wordende IJ. Deze meren kregen contact met de inmiddels ontstane Zuiderzee. De bescherming tegen de Noordzee in het westen werd weliswaar verbeterd door de brede, hoge duinstrook die zich hier vormde, maar het zeewater kon nu vanuit het oosten via het IJ in de strandvlaktes binnen dringen.

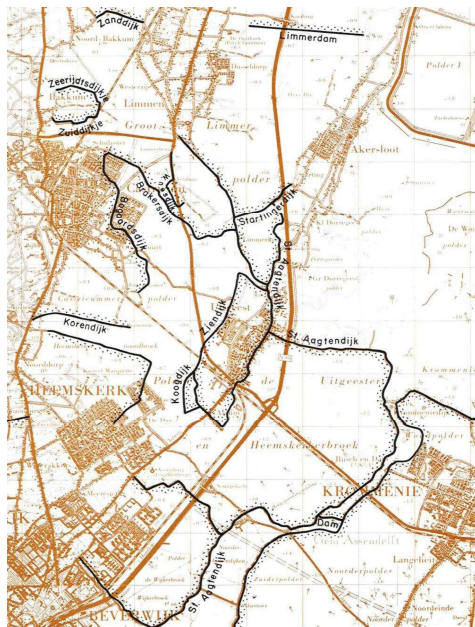
Onderstaand reconstructiekaarten van landschappen en bewoning in Noord-Holland 800 nC en 1350 nC.

Bruin=moeras, geel/oranje=strandwallen met lage duintjes, groen=waddengebied, zwarte stippen zijn bewoningskernen.



Middeleeuwse dijken

Het buitenwater moest geweerd worden en men ging over tot bescherming van het land door de aanleg van kades. Het eerste initiatief kwam van de Abdij van Egmond, die in Kennemerland veel grondbezit had. Het water in de strandvlakte werd steeds meer een bedreiging en de monniken hebben al in de 11^e eeuw twee kades aangelegd om de dreiging van het IJ-water, dat hier Dije of Die werd genoemd, te keren. Tussen de binnenduinrand bij Bakkum en de strandwal Limmen-Heiloo werd de Zanddijk aangelegd. Aan de andere kant van deze strandwal werd de Limmerdam naar Akersloot gerealiseerd. Omdat daarmee de waterstroom ten zuiden van deze dammen werd geblokkeerd gingen de geestdorpjes ook kades aanleggen om hun gebruiksgronden te beschermen tegen hoge waterstanden. Zo ontstond een heel stelsel van Middeleeuwse dijkjes.



Kaart Middeleeuwse bedijking Midden-Kennemerland
bron: Westenbergh 1974

Omkering reliëf: Veranderende waterhuishouding

In de vroege Middeleeuwen stroomde het water vanuit het hoger gelegen moeras richting de waterlopen, de Dieën, in de strandvlaktes die op diverse plekken naar het westen konden afwateren naar de Noordzee. Vanaf de 10^e eeuw ontstond er een hoog duingebied in het westen. Tegelijkertijd daalde het oostelijk gelegen veenland door de ontginning van de hooggelegen moerassen. De hoogteverschillen veranderden, er ontstond een omkering van het reliëf. Stroomde het water eerst van oost naar west, nu gaat het water van west naar oost stromen. Vanaf de 13^e eeuw stroomt het water vanuit het westen richting de nieuw ontstane meren. De veenrivier Stierop voerde eerst het moeraswater naar de Dije, gelegen in de oude Oer-IJbedding. Nu maakt de Dije ten noordwesten van Uitgeest een haarspeldbocht zuidoostwaarts naar het Uitgeestermeer en Stierop. De Schulpvaart die nu langs de Zeeweg naar Bakkum ligt en ook gelegen in de oude Oer-IJ bedding voert nu het water oostwaarts richting Alkmaardermeer. Bij De Hoge Brug ten zuiden van Limmen maakt de Schulpvaart een scherpe knik naar het oosten (zie luchtfoto op volgende bladzijde).



De Dije is een restant van het oude Oer-IJstelsel. Stierop en Oude Nie (stippellijnen) zijn oude veenrivieren die afwaterden op het Oer-IJ.

Het Wijkermeer, de Krommenie en het Alkmaardermeer ontstonden in de 2^e helft van de Middeleeuwen door de bodemdaling in het oostelijk gelegen veengebied.

Deze illustratie laat de veranderende waterhuishouding door daling van het veengebied zien..

Omkering afwatering:

Oorspronkelijk van oost naar west, richting zee.

Sinds Late Middeleeuwen van west naar oost , richting Alkmaardermeer

Het tussenliggende stuk van de oude OerIJ-bedding, de Koogvaart, is nu een afgedamd stukje bedding, een smalle sloot. Op de foto is deze vaart als stippellijn aangegeven.



Ontstaan van polders

Polders zijn stukken land die lager liggen dan het buitenwater en dus bedijkt moeten worden. De waterhuishouding moet hierdoor kunstmatig geregeld worden.

Door de Middeleeuwse bedijking van Kennemerland werd veel land van het buitenwater afgesloten en moest de afvoer van overtollig binnenwater kunstmatig geregeld worden. In eerste instantie werd met sluisjes gewerkt die werden opengezet als buiten het water laag stond. Vanaf de 15^e eeuw zijn molens ingezet om het land droog te houden.

Dielofsmeer: De oudste droogmakerij van ‘Laag-Holland’

In de 16^e eeuw was de bemalingstechniek met molens zodanig ontwikkeld dat men ook de kleine meertjes kon droogleggen. Zo werd al in 1558 het Dielofsmeertje bij Uitgeest een droogmakerij met eigen molen. Dit is de oudste droogmakerij van ‘Laag Holland’. Deze droogmakerij is nu moeilijk herkenbaar, omdat het ondiep was en het omliggende veengebied van de Dorregeestepolder nog steeds aan het dalen is.

Begin 17^e eeuw werden ook de grote meren , zoals de Schermer, drooggemalen.

Met het droogmalen van de vele grote meren werd de water-opvangcapaciteit van het Schermerboezem steeds kleiner. Het Alkmaarder-Uitgeestermeer bleef als enige over om nog water uit de polders op te kunnen vangen. Het water in het meer kwam vaak zo hoog te staan dat de oeverlanden regelmatig overstromden en dus ook bedijkt moesten worden. De huidige kades langs het Alkmaarder- en Uitgeestermeer zijn in de 17^e eeuw aangelegd. Zo ontstonden hier de smalle polders als de Klaas Hoorn-en –Kijfpolders in Akersloot.

Restanten van het uitgestrekte veengebied die dus in de 17^e eeuw werden bedijkt zijn in de gemeentes Castricum en Uitgeest de huidige **KlaasHoorn-en Kijfpolder, de Hem- en Dorregeestepolder, de Uitgeester Broekpolder en de Westwouderpolder.**

Elke polder heeft zijn eigen afwatering en bemaling naar het Alkmaarder- en Uitgeestermeer. Vanuit het duingebied komt veel water de polders instromen. Voor het bemalen van de Uitgeesterbroekpolder waren daarom 5 molens nodig die samen het water wegpompten naar het meer.

De Groot-Limmerpolder bestaat uit een oostelijk en een westelijk deel. In het oosten ligt de strandvlakte tussen Akersloot en Limmen, waar de veenvorming maar kort is geweest en dus een dunne laag veen heeft. Bovendien waren er in de late Middeleeuwen veel overstromingen via het IJ uit het zuiden en de Rekere vanuit het

noorden. Delen van het veen werden weggeslagen, maar er werd ook klei achtergelaten. Deze klei wordt ook wel pikklei genoemd, heel moeilijk te bewerken grond. Hier liggen nu de natte delen waar de laatste tijd veel natuurontwikkelingsprojecten zijn. Het westelijk deel van deze polder bestaat uit de strandvlakte tussen Limmen en Bakkum en het noordelijk deel van het Oer-IJ gebied. Dit gebied ligt hoger en sluit aan op de binnenduinrand. De afwatering van de Groot-Limmerpolder loopt nu via de Schulpvaart oostwaarts. De bemaling was eerst door de Noorder- en Zuidermolen, nu door gemalen, naar het Alkmaardermeer. Tussen de twee smalle strandwallen van Akersloot ligt een smalle strandvlakte die nu de **Binnengeesterpolder** wordt genoemd.

De Castricumerpolder ligt in het stroomgebied van het oude Oer-IJ en kenmerkt zich door de vele kronkelende waterlopen en veel hoogteverschillen (microreliëf). De laagtes zijn de kreekbeddingen van 2000 jaar geleden.



De afwatering van deze polder gaat o.a. via de Hendriksloot en Dije richting Uitgeest, waar het water door molen de Dog naar het Uitgeestermeer werd uitgeslagen. Nu gebeurt dit door eenemaal.

Stetten langs de strandwallen

Vanaf de vroege Middeleeuwen tot ver in de 20^e eeuw is het vervoer van goederen vooral over het binnenwater gegaan. Er waren ook wel wegen in de binnenduinrand en op de strandwallen (o.a. de Herenwegen) en ook over de Middeleeuwse dijken liepen doorgaande wegen, maar deze wegen waren vaak slecht begaanbaar. Voor het transport werd gebruik gemaakt van de vele natuurlijke waterlopen en de meren. Daarnaast zijn er diverse vaarten gegraven, die vaak haaks op de strandwallen liggen. Voorbeelden bij Limmen zijn de Dusseldorpvaart en de Laanvaart. De laad- en losplaats van vrachtschuiten werd 'Stet' genoemd.



Limmen Stet Dusseldorpvaart, 1920

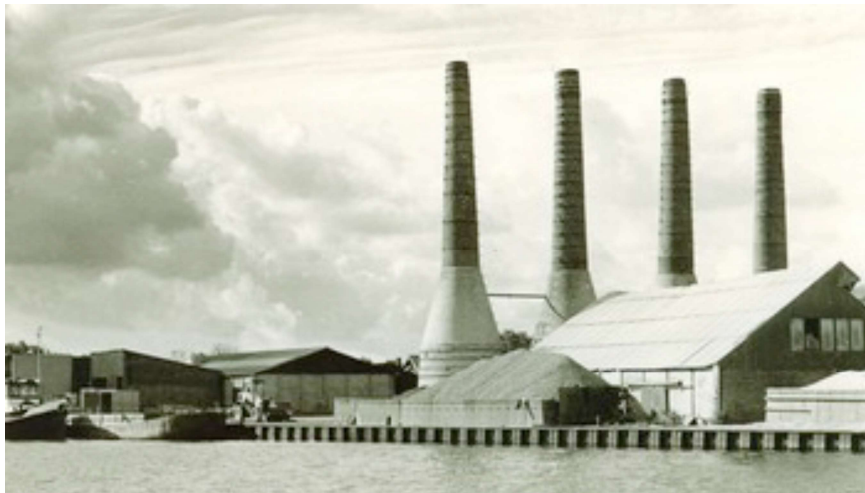
In Akersloot waren in 1650, langs de randen van de strandwallen 7 Stetten. Rond een Stet ontstond dan een buurtschap. Uitgeest en Akersloot hebben door hun ligging aan het Langemeer belangrijke functies gehad voor transport en scheepvaart en alles wat daarmee samenhangt. Daarnaast was visserij een zeer belangrijke bron van inkomsten.

De bereikbaarheid over land en de gunstige ligging ten opzichte van de handelsroutes te water in de vroege Middeleeuwen heeft tot gevolg

gehad, dat tot het einde van de veertiende eeuw het dorp Limmen een handelscentrum is geweest voor de Egmondse, Heemskerk, Castricum en Bakkum. Via de Zanddijk bijvoorbeeld werd Egmondse vis naar Limmen en vandaar door Limmer schippers naar Utrecht en andere steden gebracht.

Bij Akersloot was een sluis naar het Limmergat dat de doorgang naar het Hollands merengebied vormde. Hier in de Sluisbuurt werd de vracht overgeladen op grotere schepen en andersom. Pas rond 1960 is deze sluis gedempt.

Tot in de 20e eeuw waren vrijwel alle Castricummers werkzaam in de agrarische sector. Een veel voorkomende bijverdienste was de schelpenvisserij; de schelpenvissers vervoerden de schelpen van het strand per kar naar de Schulpstet, waar overslag plaats vond op boten. Via de Schulpvaart werden de schelpen vervoerd naar de kalkovens bij het Alkmaardermeer in Akersloot.



Bollenteelt op de geestgronden

‘Bollen bij de Nollen’

Eind 19^e eeuw kwam op de geestgronden de bollenteelt tot ontwikkeling. Met name de ontsluiting van Noord-Kennemerland, eerst voor railverkeer, later ook voor het wegverkeer, maakte de opkomst van de bollenteelt mogelijk.

Grote delen van de geestgronden op de strandwallen en binnenduinrand zijn vlak gemaakt en deels afgegraven. Er was namelijk veel zand nodig voor wegeaanleg en huizenbouw in de lage natte gebieden. Deze ‘zanderijen’ bleken heel geschikt voor de bollenteelt. De vlakke bollengronden vormen nu een scherp contrast met het golvende duinlandschap. Op de strandwallen liggen vele wegen en huizen hoger dan het land er omheen. Dit zijn dus geen dijken en terpen, wat vaak gedacht wordt, maar restanten van het oorspronkelijke land.

In de periode 1902-1927 groeide met name Limmen uit tot bollencentrum van Noord-Kennemerland.

De meeste bollenvelden zijn nu verdwenen door de schaalvergroting in deze tak en door woningbouw, maar in het voorjaar worden hier nog steeds Bloemendagen georganiseerd die duizenden bezoekers trekken. Grote mozaïeken van hyacintennagels verbeelden actuele gebeurtenissen.

*Bloemenmozaïek van Barack Obama, nieuwe president van de Verenigde Staten. Mei 2009
De stolpboerderij Vredeburg is nu cultureel centrum.*



De bollenteelt wordt steeds grootschaliger en op de smalle strandwallen is niet voldoende ruimte meer. In Akersloot was de teelt van lelies het belangrijkste, maar ook dit verdwijnt steeds meer. Momenteel is alleen nog in de binnenduinrand bij Bakkum-Noord op grote schaal bollenteelt.



*Hortus Bulborum
bij NH-kerk
in Limmen*



Aan de voet van het Nederlands-hervormde kerkje in Limmen ligt een bijzondere botanische schatkamer: de Hortus Bulborum. De enige tuin ter wereld waar inmiddels meer dan 3500 verschillende voorjaarsbolgewassen zijn verzameld, en daarmee uniek in zijn soort is. De oudste tulpensoorten stammen uit de zestiende eeuw, terwijl de vroegst bekende narcis van nog vele honderden jaren eerder dateert.

(bron: website Hortus Bulborum)

Cultuurlandschappen met hoge natuurwaarden

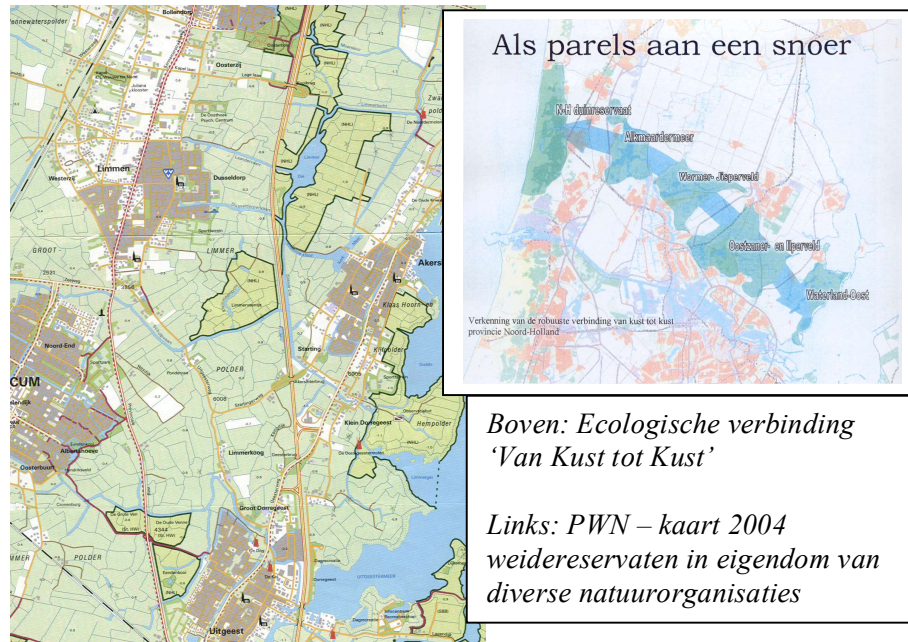
In voorgaande verhalen is duidelijk geworden dat het gebied rond Castricum-Uitgeest, de westelijke rand van het Nationaal Landschap Laag Holland een zeer grote variatie aan landschappen heeft. Het zijn allemaal landschappen met een natuurlijke basis, maar zijn sinds de Middeleeuwen continu aangepast aan de behoeftes van de bewoners. Er zijn dijken aangelegd om de voeten droog te houden. Het land is geschikt gemaakt voor landbouw door voor een goede afwatering te zorgen. Per gebiedje is een eigen aan- en afvoer van water geregeld door het graven van sloten, het bouwen van molens/gemalen en het aanleggen van waterinlaten voor droge periodes. Verder zijn er dorpen gebouwd en wegen aangelegd die per gebied weer een eigen karakter hebben, omdat er rekening werd gehouden met de natuurlijke basis.

De lage natte gebieden zijn voornamelijk als weiland in gebruik. De hogere zandruggen in het landschap vormden de basis voor de akkers, de geesten. In de dorpen Limmen en Akersloot heeft de bollenteelt een belangrijke plaats ingenomen. Nu worden deze akkers steeds meer bouwgrond voor nieuwbouw.

De laatste decennia slaat de verstedelijking zodanig toe dat de relatie met de onderliggende natuurlijke landschap bijna geheel verdwijnt. Aanleg van snelwegen en huizenbouw in natte veen gebieden is mogelijk door het gebied op te hogen met grote hoeveelheden zand. Deze landschappen worden cultuurlandschappen genoemd.

Tussen de steden Amsterdam-Zaanstad-Alkmaar-Hoorn ligt een uitgestrekt, grotendeels nog open gebied van droogmakerijen en veenpolders. Dit gebied is tot een Nationaal Landschap benoemd, genaamd '**Laag Holland**', omdat de cultuurhistorie hier nog duidelijk is af te lezen. Omdat hier veel water is en veel openheid is er ook een hoge natuurlijke waarde; met name de weidevogels voelen zich hier goed thuis. Dwars door Laag Holland loopt van Marken tot aan de duinen een belangrijke ecologische verbindingzone '**Van Kust tot Kust**' die grotendeels uit veenweidepolders bestaat.

De westkant van Laag Holland, het grondgebied van de gemeente Castricum, vormt de verbinding van het veenweidegebied met de duinen. Hier liggen diverse overgangszones die voor natuurontwikkeling heel waardevol zijn. Grote stukken grond hebben nu bestemming **Natuur** gekregen en worden beheerd door natuurontwikkelingsorganisaties als Landschap Noord-Holland, Stichting De Hooge Weide, Natuurmonumenten, Staatsbosbeheer en PWN. In Castricum is met name de binnenduinrand voor een groot deel natuurontwikkelingsgebied geworden.



Daarnaast wordt op vele landbouwgronden aan agrarisch natuurbeheer gedaan. Het kan gaan om weidevogelbeheer, maar ook om flora en fauna, rijk bloeiende graslanden en bermen.

Agrarisch natuurbeheer.

Het is maart, de ruige mest ligt op het land en het is een zonnige middag. De wilgen zijn dit jaar aan de beurt om geknot te worden. Samen aan het zagen en de gesnoeide takken in een takkenril gevlochten. Daar horen we de eerste grutto, het voorjaar komt eraan. Vorige week al de eerste Kieviten en scholeksters gehoord en gezien.

Wij zijn Antoon en Ineke Bijman en sinds 1976 boeren wij op „De Zonnehoek” in de Dorregeesterpolder te Uitgeest. Wij hebben een melkveehouderijbedrijf met totaal 26 hectare land. Daarvan pachten wij 13 hectare van Landschap Noord-Holland. Op deze hectares liggen beperkingen zoals uitgestelde maaidatum.

Sinds 1997 hebben wij op deze percelen land contracten met de overheid afgesloten, via de Agrarische Natuurvereniging Water, Land & Dijken.

De contracten die wij hebben zijn: weidevogelbescherming, slootkantenbeheer, uitgesteld maaien en beheer van landschappelijk waardevol grasland.

Half maart gaan wij met onze vrijwilligers het land in om de weidevogelnesten van de broedende weidevogels te beschermen en markeren. Het eerst gevonden nest is een cadeautje van de natuur aan ons. Komen er koeien in deze percelen, dan beschermen we de nesten met een nestbeschermer.

De weidevogel mag niet uit het landschap verdwijnen. Wij moeten er zuinig op zijn en ons stinkende best doen hen te beschermen binnen onze bedrijfsvoering.

Het is een prachtige middag geweest en na afloop ook nog buiten koffie gedronken. Meerdere mensen genieten van deze prachtige dag en fietsen langs ons bedrijf. Het valt vele mensen op, de hoogstamfruitbomen, het landschapselement meidoornhaag en een vijver waar de eenden in spetteren en de eerste dotterbloem aan de rand bloeit.

Met jaloerse blikken kijken zij naar boer en boerin en hun vrijwilligers, die genieten van het uitverkoren plekje.

Met bescherming van een aantal slootkanten zien wij in de loop van de zomer de kanten vol met pinksterbloemen, vergeet-mij-nietjes, dotterbloemen en moeraswalstro die verkleuren in prachtige linten. De libelles, vlinders en vele insecten genieten van deze bonte weiderand vol met nectar.

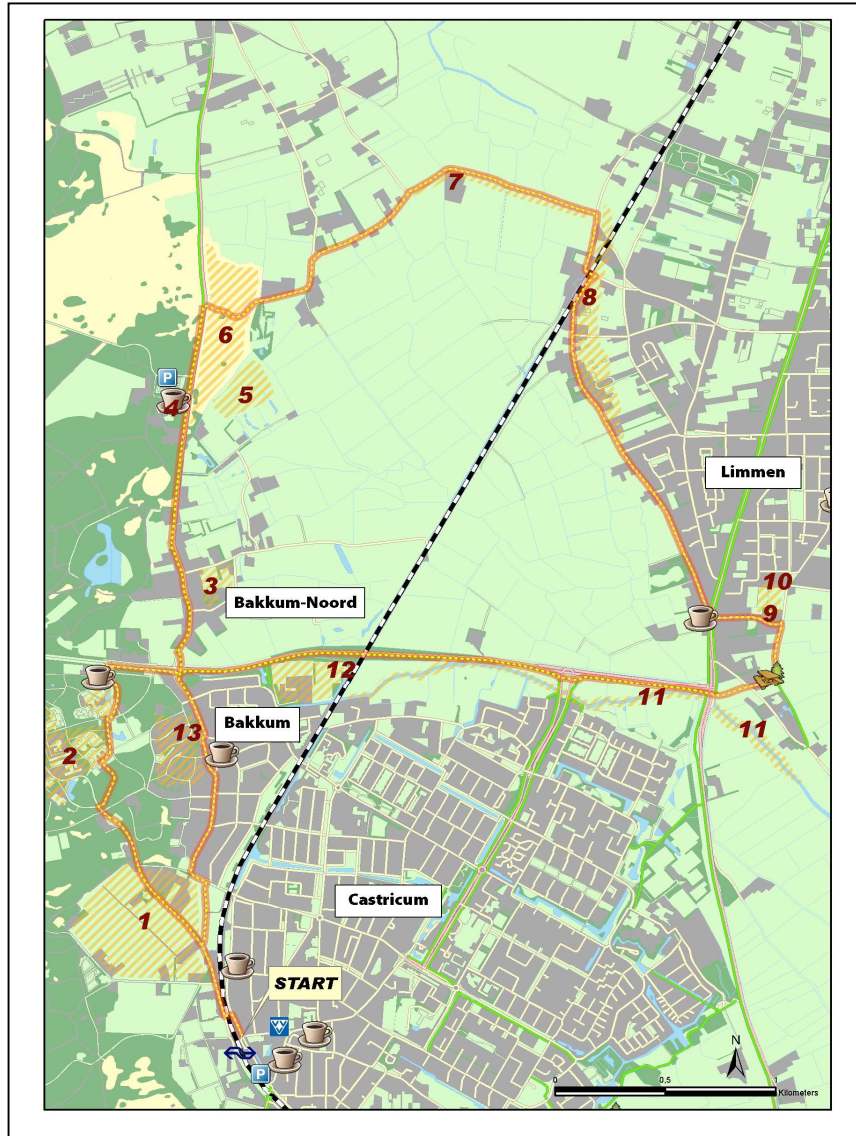
Waardering voor ons werk, zorg voor ons land en de natuur. Het genieten van de resultaten, dat is onze inzet voor het agrarisch natuurbeheer.

Met vriendelijke groet, Antoon en Ineke Bijman.

Fietsroute 1

Castricum-Noord

Binnenduinrand Bakkum en West-Limmen



Lengte fietsroute: 15 km

Start- en Eindpunt: achterkant van het NS-station Castricum

Parkeren: P&R NS-station Castricum

Fietsverhuur bij station: 0251-654035

RD=rechtdoor, RA=rechtsaf, LA=linksaf

START:

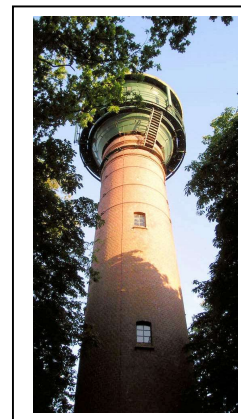
Volg de Kramersweg richting Bakkum. RD Duinenboschweg. Stop voor ingang bebost gebied.

1. Kijkpunt: Zanderij achter station Castricum

Het zand in de binnenduinrand is hier afgegraven om de spoordijk voor de trein Haarlem-Alkmaar aan te kunnen leggen. Deze afgegraven geestgrond bleek zeer geschikt voor tuinbouw. De Duinenboschweg ligt door deze afgraving hoger dan de omliggende Zanderij. Waar nu het voetpad loopt, reed een tram naar Duin en Bosch.



2. Kijkpunt: 'Duin en Bosch', Psychiatrisch Ziekenhuis



Het 100-jaar oude monumentale complex van het voormalig Provinciaal Psychiatrisch Ziekenhuis 'Duin en Bosch' is gelegen in een parklandschap in de binnenduinrand. Het valt nu onder GGZ 'Dijk en Duin'. Het is jarenlang zo veel mogelijk zelfvoorzienend geweest, eigen waterwinning (watertoren), energieopwekking, wasserij, brandweer, kerk, mortuarium, begraafplaats etc. Zeker de moeite waard om hier wat rond te dwalen. Het is vrij toegankelijk.

Volg route over GGZ 'Dijk en Duin'-terrein naar de noordelijke uitgang via het Theehuys, waar u wat kunt drinken.



Bij Zeeweg RA.

Deze smalle waterloop, die 's zomers bijna helemaal dichtgroeit is in de 19^e eeuw gegraven voor de ontwatering van het toen zeer natte duingebied.



Bij Rotonde LA de Heereweg op.

De Heerweg is een Middeleeuwse weg op de strandwal van de binnenduinrand.

Bij Achterlaan RA. Met bocht naar links.

3. Kijkpunt De Geest van Bakkum

Links van de weg ligt de 'geest' van Bakkum, met langs de rand de boerderijen.



Bij Bleumerweg LA en bij Heereweg RA.

Let op: stoep is fietspad ! Bij Koningsbosch weg oversteken.

Optie: Je kunt hier een korte wandeling maken via de lage duintjes, de nollen, naar het natuurgebied Zeerijdsdijkje (m.u.v. 1/3-1/7 i.v.m. broedseizoen). Bij parkeerterrein Noorderstraat (links) kan de fiets geparkeerd worden. Rechts, aan de andere kant van de Heereweg begint een wandelpad die je een minuut of 10 kunt volgen.



4. Kijkpunt natuurontwikkeling: twee watersystemen in binnenduinrand

De binnenduinrand van Bakkum, de overgang van duin naar polder, vormt het westelijke uiteinde van De Robuuste Verbindingzone ‘van Kust tot Kust’. Het vele kwelwater uit de duinen wordt benut om een rijke flora te krijgen. Het ‘Zeerijtdsdijkje’ was een Middeleeuwse dijk die om de geest van Bakkum was aangelegd. Nu ligt hier een natuurontwikkelingsgebied van Landschap Noord-Holland met die naam.



Omdat tussen het natuurgebied en de duinen nog een bollengebied ligt zijn hier nu twee watersystemen. Het bollenwater wordt via een duiker onder het natuurgebied geleid en zo gescheiden gehouden van het kwelwater uit de duinen. Rechts van het poortje op de grens van het duin is dit te zien. Aan de zuidkant van het terrein wordt het duinwater met een aquaduct over de poldersloot geleid. ‘De Hooge Weide’ is een particuliere Stichting die tussen Bakkum, spoorlijn en Zeeweg een gebied met grote botanische rijkdom creëert. Dit gebied krijgt het duinwater dat via het Koningskanaal en diagonaal onder de rotonde door in een duinrel wordt aangevoerd. Een duinrel is een gegraven afwatering in de binnenduinrand. Natuurlijke afwatering wordt duinbeek genoemd.



Aquaduct en duiker om scheiding van waterstromen mogelijk te maken.

Vervolg Heereweg. Bij Duinweg RA. Bij splitsing RA Duinweg aanhouden.

5. Kijkpunt Nollenlandschap

Bij Bakkum ligt aan de oostkant van de Heereweg een gebied met lage duintjes die we nollen noemen.



Bakkum: bollen bij nollen

Het vormt een geleidelijke overgang van de hoge duinen naar de lage polders. Zo moet je de hele binnenduinrand voorstellen voordat men op grote schaal deze nollen ging afgraven om zand te leveren voor wegen- en woningbouw. De lagere afgevlakte gronden zijn nu als tuinbouwgrond voor bollenteelt in gebruik. Het restant nollen dat hier ligt is niet zo natuurlijk als het wel lijkt, hier liggen nl. tientallen bunkers onder het zand weggewerkt.

Rechtdoor Zanddijk (borden 'Limmen' volgen)

6. Kijkpunt Zanddijk

Dit is de oudste dijk in Noord-Holland die dwars over de strandvlakte tussen de binnenduinrand bij Bakkum en de strandwal van Limmen-Heiloo loopt. Zie tekst en kaarten op pag.8 Links van de dijk ligt de Abdij van Egmond.



Einde Zanddijk Westerweg RA, over spoor Westerweg RA

7. Kijkpunt Westerweg, rand strandwal Limmen-Alkmaar

De stolpboerderijen markeren de rand van de strandwal. De gebouwen staan op het hogere zand en de weilanden liggen in de lagere natte strandvlakte.



De Westerweg en de huizen liggen hoger dan de omgeving. Hier is veel zand afgegraven, voor wegen- en woningbouw in de lagere, natte gebieden.



Einde Westerweg RA de Rijksweg op en drukke weg oversteken, rij de Zuidkerkelaan in. Stop aan het eind van de Zuidkerkelaan bij het kerkje.

8. Kijkpunt Nederlands-hervormde kerk in Limmen

Volgens de kronieken werd omstreeks 740 een vervallen kerkje Limbon herbouwd. Dit geeft aan dat Limmen al in de vroege Middeleeuwen een dorp was. De huidige kerk is in de 13e eeuw gebouwd op de zuidpunt van de strandwal en heeft een laat-Romaanse toren. In 1573, tijdens de Tachtigjarige Oorlog werd de kerk gedeeltelijk verwoest en 25 jaar later weer opgebouwd, echter veel kleiner. Aan het gebouw is goed te zien dat het gebouw talloze keren is gerestaureerd.

Links van de kerk is de ingang van:

9. Kijkpunt Hortus Bulborum (zie pag. 12)

Einde Zuidkerkelaan RA de Zuideinderweg inslaan, bij Hazelaantje RA, Uitgeesterweg oversteken en via fietspad naar stoplichten. Stop op het doodlopende stuk links van de stoplichten.

Archeologie

Op de hoek Zeeweg-Rijksweg is begin 21^e eeuw uitgebreid archeologisch onderzoek gedaan. Gebleken is dat hier, op de rand van de strandwal, langs de oever van het oude OerIJ, in de Middeleeuwen al een belangrijke nederzetting lag genaamd 'Smithan' omdat hier een edelsmid heeft gewoond in dienst van het hof in Egmond.

10. Kijkpunt De Schulpvaart

Links van de Zeeweg loopt een brede slingerende waterloop tot aan de duinrand. Dit is de Schulpvaart die in een bedding van het OerIJ-gebied loopt en zuidwaarts met de Dije bij Uitgeest – Heemskerk verbonden was.

**Bij stoplichten oversteken en RD de Zeeweg op.
Op viaduct over spoor stoppen.**

11. Kijkpunt vanaf viaduct Zeeweg:

- Noordkant: zicht op geest van Bakkum en Hooge Weide, een natuurontwikkelingsgebied met zeer hoge botanische waarde door de overgang duinen-polder met het vele schone duinwater.
- Zuidkant: Schulpvaart/Schulp-Stet, de waterloop die in de bedding van het OerIJ ligt en later een belangrijke transportwaterweg werd, met name voor het schelpenvervoer. Overslag(Stet) in binnenduinrand rechts van spoorlijn
- Aan de dorpsrand liggen een aantal boerderijen, restanten van geestdorp Noordend.
- Tussen het dorp en de slingerende waterloop zie je dat de percelen ook gescheiden werden door hagen. Restanten hiervan staan hier nog als rijtjes bomen.

Boerderijen Noordend en hagen tussen dorp en oever



Bij Rotonde LA v. Oldenbarneveldweg

12. Kijkpunt Bakkum-Zuid

Cultuurhistorisch is dit deel van Bakkum gekoppeld aan ‘Duin-en-Bosch’. De gebouwen hier waren van oorsprong de woningen voor het personeel van ‘Duin en Bosch’, de psychiatrische inrichting in de binnenduinrand hier. Hoe hoger de positie, hoe groter het huis.



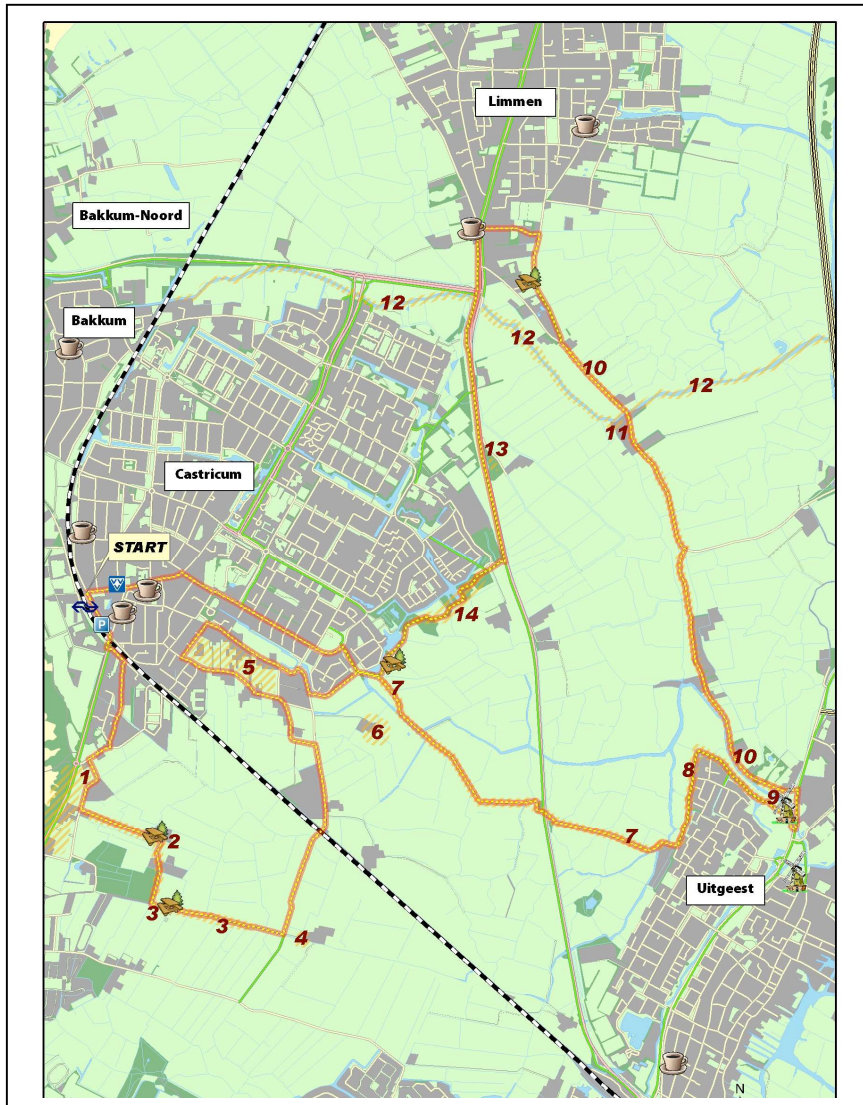
**Rechtdoor v.d. Mijleweg, RA Bakkumerstraat, eind van de weg
LA Vinkebaan, RA Zanderijweg. LA Duinenbosweg terug naar
het station, eindpunt.**

Optie: bezoek de ‘Tuin van Kapitein Rommel’, schuin tegenover voorkant station. Dit is een ecologisch beheerde tuin met terras waar je wat kunt drinken..

Open maandag t/m vrijdag van half 10 tot half 5.



Fietsroute 2 Castricum-Uitgeest-Limmen Tocht door het mondinggebied van het OerIJ



Lengte fietsroute: 18 km

Start- en eindpunt: voorkant van het NS-station Castricum

Parkeren: P&R NS-station Castricum

Fietsverhuur bij NS-station: 0251-654035

De route gaat voor een klein deel over onverharde grasdijken, zoals de Maer- of Korendijk bij Castricum en de Zierendijk bij Uitgeest.

RD=rechtdoor, RA=rechtsaf, LA=linksaf

START:

Met de rug naar station RA Stationsweg, spoor over en meteen LA Gasstraat, RA Oude Haarlemmerweg, einde weg RA Oude Haarlemmerweg.

1. Kijkpunt binnenduinrand

Je staat nu aan de rand van de jonge duinen die in de Middeleeuwen het OerIJ-gebied definitief van de zee hebben afgesloten. De **Oude Haarlemmerweg en Hollaan** (waar je straks rijdt) zijn de oorspronkelijke doorgaande wegen langs de binnenduinrand. De weg die nu rechts langs de duinen loopt, de Beverwijksestraatweg, is pas in de 19^e eeuw aangelegd. Het land tussen Hollaan en Beverwijksestraatweg is toen afgegraven en was zeer geschikt voor de tuinbouw, m.n. de aardbeienteelt.

LA Hollaan, RA Hollaan blijven volgen.

Optie: Bezoek Boerderij-Camping 'Ormsby-field', Hollaan 2. Je kunt hier o.a. zien hoe de koeien met een melkrobot worden gemolken.

LA Polderdijk, op het eind staat in de bocht een bankje, stop hier. Op dit punt is een goed zicht op de duinrellen en het Krengenbos rechts van de Polderdijk.

2. Kijkpunt Polderdijk

Deze dijk is niet aangelegd om het buitenwater via het IJ tegen te houden, zoals de Korendijk waar je straks over fietst, maar om het binnenwater, dat afkomstig is uit de duinen, langer vast te houden. Daardoor bleef de binnenduinrand natter en was het mogelijk hier een productiebos aan te leggen.

Bij de naam **Krengbos** denk je aan een bos dat is ontstaan op een plek waar kadavers van vee na een pestepidemie werden begraven. Dit soort bosjes zijn echter veel kleiner en liggen doorgaans verder in het weiland. De naam hier is dus niet correct. Het ging hier om houtproductie; hakhoutbos of ook wel boerengeriefhoutbos. De takken werden gebruikt voor gereedschap of omheining. Elk jaar werd 1/7 deel gekapt. Daarom dat zo'n bos diverse etages heeft. Dit bos hoorde oorspronkelijk bij het landgoed Marquette. De sloten hier worden duinrellen genoemd, gegraven waterlopen die het duinwater naar de polder afvoeren. Deze duinrellen worden tegenwoordig prominenter in het landschap teruggebracht om met dit zuivere gebiedseigen water een grote botanische rijkdom te creëren.



Krengbos en duinrel

Vervolg de Polderdijk, halverwege wordt deze dijk een zandpad. Einde pad LA Korendijk (bij informatiebord).

Optie: Als de dijk heel nat is RA Korendijk, bij kassen LA onverhard landpad, LA Noordermaatweg evenwijdig aan Korendijk.

3. Kijkpunt De Maer- of Korendijk

Hier ligt een Middeleeuwse dijk die de geest van Heemstede verbond met de binnenduinrand en daarmee het zuidelijk stromende IJ-water tegen hield. Dat er af en toe dijkdoorbraken waren blijkt uit het wiel (kolkgat) dat in de dijk is ontstaan. Dit wiel werd in de

loop der jaren door vuilstort gedempt. Onlangs is het wiel uit cultuurhistorische overwegingen weer gedeeltelijk uitgegraven.



Hersteld wiel in Korendijk.
Op achtergrond Krengbos

Rij de Korendijk af en stop op het eind bij de kruising met de Heemstederweg.

4. Kijkpunt Heemstede

Recht vooruit staat een boerderij. Deze staat aan de geest van Heemstede. Rechts tussen de bomen van het landgoed Marquette ligt een kasteel, dat nog net door een opening in de bomenrij zichtbaar is. Kasteel Marquette en de geest van Heemstede liggen op voormalige zandige oevers in het OerIJ-mondingsgebied. Deze liggen nu nog ruim boven NAP tussen de polders die onder NAP liggen.

LA Heemstederweg

Vlak voor de spoorwegovergang ligt zowel links als rechts een slingerende waterloop, restant van het oude krekensysteem van het OerIJ-geied.



Ga verder, het spoor over en op het eind van de Heemstederweg LA, de Breedeweg op.

Links liggen volkstuinten op hogere zandgrond. Hier begint de geest van de Oosterbuurt.

5. Kijkpunt Oosterbuurt

Ook de **Geest Oosterbuurt** ligt op een zandige oever van het OerIJ-krekenstelsel. Het is nog als een oud geestdorp herkenbaar. De wegen Breedeweg en Doodweg met de stolpboerderijen, liggen nog als een ovaal om het akkercomplex, de geestgronden. Het is nog steeds een tuinbouwgebied, waar de akkers van elkaar gescheiden worden door de traditionele hagen.

GEESTDORP Oosterbuurt



Hagen als erfscheiding, typerend voor de geestgronden

Fiets over de Breedeweg, met links de geest en rechts de lagere gronden. LA de Rollerusstraat in. Op het eind LA de Doodweg. Stop hier.

De naam Doodweg stamt uit de 9^e eeuw, toen tijdens het regiem van Karel de Grote werd bepaald dat de doden bij een kerk begraven moesten worden. De vele geestdorpen in Kennemerland werden daarom met een kerkbuurt verbonden door paden waar langs de doden naar de kerk werden vervoerd. Op oude kaarten zie je daarom ook vele 'Doodwegen'.

Rij de Doodweg af en via Cronenburgerlaantje terug naar Heemstederweg. Ga hier LA. Bij fietspad Uitgeesterweg RA. Bij splitsing fietspad RA Uitgeesterweg. Stop bij het gemaaltje.

Vanaf de Uitgeesterweg is rechts midden in het land boerderij Cronenburg te zien.

6. Kijkpunt Boerderij Cronenburg

Het grondgebied rond de boerderij Cronenburg is van zeer hoge archeologische waarde. Het is het eerste Provinciale Archeologische Monument van Noord-Holland. Bewoningsresten van diverse periodes geven aan dat hier al in de OerIJ-periode bewoning was.

In de Middeleeuwen is hier een kasteel gebouwd. In de bodem heeft men fundamenteën gevonden van zelfs twee grote gebouwen. De huidige boerderij is in de 17^e eeuw gebouwd en heeft nog gewelfde kelders. Het terrein om de boerderij is nog steeds hoog gelegen en golvend.

Boerderij Cronenburg met in het weiland 'De Vischkom'



Op het terrein, vanaf hier links van de boerderij, is een ronde waterpartij die nu met riet begroeid is. Dit water werd gebruikt om de gevangen vis te bewaren om ze voor consumptie geschikt te houden. Vandaar de naam 'Vischkom'.

7. Kijkpunt Uitgeesterweg

Dit pad van Castricum naar Uitgeest is heel lang de enige verbinding geweest tussen deze twee dorpen. Links van de weg aan ligt het 'Buitendijks Weidt', tegen Castricum aan, en 'De Vennen', bij de provinciale weg. Deze stukken land met veel microreliëf die altijd al heel nat waren en door het beheer een grote botanische rijkdom hebben, zijn zeer gewaardeerd door weide- en watervogels.

Aan de kant van Uitgeest ligt rechts van het pad een 'Eendenkooi', een met bomen afgesloten waterrijke plek om wilde eenden te vangen. Hier loopt een slingerende waterloop de Dije (D'IJ), een restant van het OerIJ.

Rij verder via de Uitgeesterweg door tunnel onder provinciale weg door naar Uitgeest.



Bij bebouwde kom Uitgeest LA over Zieldijk, een grasdijk, met bocht naar rechts. Stop in deze bocht.

8. Kijkpunt De Zieldijk (ook wel Koogdijk genoemd)



Deze Middeleeuwse dijk beschermde het geestdorpje Benes, rechts van de dijk, gelegen op de oevers van de Dije (in de oude OerIJ-bedding). Nu ligt hier de woonwijk Koog. De Zieldijk maakt hier een knik naar rechts richting molens. Dit heeft te maken met de knik die de afwatering kreeg door het dalen van het veengebied (zie info pag.8 en 9).



Rij verder richting molens

9. Kijkpunt Molens

Molen De Dog, links, maalde het water van de Castricumerpolder naar het boezemwater van het Uitgeestermeer. Iets verderop staat rechts Molen 'de Kat' die de Zienpolder (nu woonwijk de Koog) bemaalde.

Bij molen oversteken en LA fietspad langs Geesterweg,, brug over en LA naar Limmen via Uitgeesterweg.

Vlak voor de driesprong loopt links de Brakersdijk die naar de geest Noordend in Castricum liep (zie kaart pag.8).

Bij driesprong op plateau LA naar Limmen.

10. Kijkpunten langs Uitgeesterweg richting Limmen

Ook deze weg ligt op een Middeleeuwse dijk, langs het water dat oorspronkelijk een veenriviertje was dat in het OerIJ uitmondde.



Brakersdijk (links)
en Koogvaart evenwijdig aan de
Uitgeesterweg (onder)



De Uitgeesterweg ligt op de oude dijk die de strandwallen van Limmen en Akersloot verbond en later aftakte naar Uitgeest. Fietsend naar Limmen rij je langs een OerIJ-bedding en zie je in het weiland links een serie damhekken staan. Deze dammen liggen in de Koogvaart, het afgedamde stuk bedding OerIJ. Dit stuk is nu een hele smalle sloot. Op verschillende plekken is het land enigszins golvend. Dit herinnert ons , net als de slingerende waterlopen in het land, aan het OerIJ-milieu.

11. Kijkpunt Hoge Brug: Knik Schulpvaart

Net als de Dije bij Uitgeest zien we hier ook de Schulpvaart een scherpe knik oostwaarts maken. Het water wordt ook hier naar het oosten afgevoerd, via het Limmer Die, richting Alkmaardermeer. Bij dit buurtschapje heeft een Stet (= haventje) gelegen.



Vorbij bord Limmen RA fietspad

Dit is het zuidpunt van de strandwal Limmen-Alkmaar. Bij het Hazenlaantje links is een picknickplek.

LA Zuidkerkelaan

Bij de Zuidkerkelaan kom je bij de oudste woonkern van Limmen (Limbon) met het kerkje (1300 jaar oud), en de Hortus Bulborum: (zie info pag 12 en 17)

Eind Zuidkerkelaan LA, fietspad links langs Rijksweg. Bij stoplichten iets doorrijden en stoppen op doodlopend stuk.

12. Kijkpunt Schulpvaart

Voordat je bij het stoplicht oversteeft kun je zien hoe de Schulpvaart, in de oude bedding van het OerIJ, aan beide kanten van de weg door het landschap slingerert. Deze vaart heeft eeuwenlang een zeer

belangrijke functie voor de scheepvaart gehad. Het vormde de verbindende waterloop tussen de diverse geestdorpen en het Alkmaardermeer. Met name de schelpenvaart had hier een groot aandeel in.

Hier wordt de Schulpvaart ook wel 'Limmervoort' genoemd (Voorde=doorwaadbare plaats) en ook hier was vroeger een Stet.



Rechts van de Zeeweg is de belangrijke archeologische opgraving van het buurtschap Smithan geweest (zie ook pag. 17).

Bij stoplichten oversteken en meteen LA fietspad rechts van Provinciale weg, stop na 800 mtr. bij de tweede boerderij links (Steek niet over).

13. Kijkpunt Nespeldijk, oude geest

Links van de Provincialeweg ligt een oude geest die 'Lange Nes' wordt genoemd. Een Nes is een landtong. In dit geval dus een hogere oever tussen twee oude kreekbeddingen. Het is al in de Middeleeuwen omdijkt. De Nespeldijk is ovaalvormig en komt aan beide zijden van de boerderij uit op de Provincialeweg.



Tweede fietspad RA het Buitendijkspad op, stop na 100 mtr.

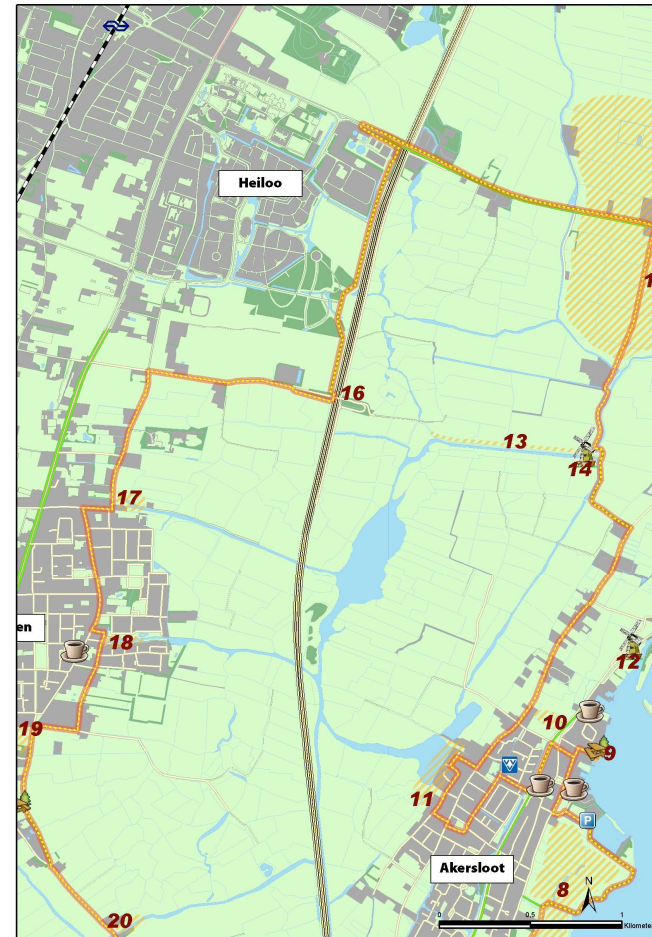
14. Kijkpunt Buitendijks pad

Dit fietspad, aangelegd aan de zuidoostkant van de eind 20^e eeuwse nieuwbouwwijk Albertshoeve, loopt door het buitendijks land van het oude Castricum. Het is nu de grens tussen woonwijken en het open land. Deze grens is zeer drassig en wordt gebruikt voor de waterberging van de kern Castricum.

Na 1 km. RA fietspad Molendijk op, LA Laan van Albertshoeve in, neem de bocht naar rechts en de Cieweg blijven volgen tot aan winkelstraat, LA Dorpsstraat in, RA Burg.Mooistraat, en LA de Stationsweg op, eindpunt NS-Station.

Optie: bezoek de 'Tuin van Kapitein Rommel', schuin tegenover voorkant station. Dit is een ecologisch beheerde tuin met mogelijkheid thee of koffie te drinken. Open maandag t/m vrijdag van half 10 tot half 5.

Fietsroute 3 Polderroute Uitgeest-Akersloot-Limmen Door het overgangsgedebied veenpolders-OerIJ-gebied



Lengte fietsroute: 28 km
Start- en eindpunt: Recreatieterrein Uitgeestermeer, Legendijk 33 in Uitgeest. Hier is ook een informatiekantoor van het Recreatieschap.
Parkeren op terrein Recreatieschap.
De route loopt voor het grootste deel over verharde fietspaden. Uitzondering een klein stuk grasdijk bij Heiloo.
RD=rechtdoor, RA=rechtsaf, LA=linksaf

Je staat hier in het overgangsgebied van de veenpolders (vroeger moeras) en het kustgebied met strandwallen, strandvlaktes en de OerIJ-monding. De kronkelende veenstroompjes waterden af op het krekensysteem van het OerIJ en met vloed kon de zee via dit watersysteem het veengebied binnendringen.

Rechts ligt het Uitgeestermeer met vele recreatievoorzieningen en jachthavens. Hier ligt ook het Erfgoedpark 'De Hoop', dat eventueel na afloop bezocht kan worden.

Vanaf recreatieterrein RA Lagendijk, stop bij de molen.

1. Kijkpunt Lagendijk en Broekermolens

De Lagendijk is een Middeleeuwse dijk, onderdeel van de verlengde St.Aagtdijk die moest worden aangelegd langs de rivier Crommenije, tussen Wijker- en Uitgeestermeer. Zowel de dijk als de waterloop zijn zeer belangrijke verkeersroutes geweest tussen Noord-Kennemerland en de rest van Holland.

Op het infobord bij de molen is te zien dat langs de Lagendijk ooit 5 poldermolens hebben gestaan: de vijf Broekermolens.



Alleen de Tweede Broekermolen staat er nog. De bemaling is overgenomen door het gemaal aan de Meldijk. Maar de molen is onlangs zodanig gerestaureerd dat hij weer inzetbaar is voor

bemaling. Deze molen is een in 1631 gebouwde achtkante buitenkruier. Hij bemaalde met de andere vier molens de ca. 1805 ha grote polder Uitgeester- en Heemskerkerbroek op de Schermerboezem. Deze polders zijn het aflopende overgangsgebied van de duinen (links) naar het Uitgeestermeer (rechts) en zijn daarom heel nat.

De nieuwe schuur bij de Tweede Broekermolen is gebouwd naar voorbeeld van een werkplaats zoals die daar ook vroeger heeft gestaan. Het oude bijgebouw raakte in verval en is uiteindelijk gesloopt. Op de foto uit 1920 is goed te zien dat de nieuwe opstal vrijwel identiek is aan het oude gebouwtje. Op de achtergrond staat nog een andere Broekermolen.

RD Sluisbuurt-Meldijk. Stop links voorbij het gemaal, waar je achterlangs kunt om het gemaal te bekijken.

2. Kijkpunt gemaal Meldijk

Het gemaal aan de Meldijk is in 1874 als stoomgemaal gesticht door het polderbestuur van de Uitgeester- en Heemskerker- broekpolder naar een ontwerp van de befaamde ingenieurs W.C. en K. de Wit uit Amsterdam. Het gebouw heeft alle kenmerken van de waterstaatsstijl en staat niet voor niets op de provinciale lijst van beschermde waterstaatkundige werken. Op het moment is het in gebruik als atelier. Het is in 2008 uitgeroepen tot mooiste gemaal van de provincie Noord-Holland.



Achterkant gemaal

Vlak voor sigarenmagazijn RA Hoorne, bij T-kruising RA Populierenlaan, RD onder snelweg door, met bocht naar links via

Parallelweg. Rij tot voorbij recreatieterrein Uitgeestermeer en stop aan de rand van de rij bomen.

3. Kijkpunt Dorregeesterpolder

Rechts van de snelweg, tussen Uitgeest en Akersloot, ligt een open weidegebied de Dorregeesterpolder. Het is een in cultuur gebracht moeras bij het geestdorp Dorregeest. In de loop der eeuwen is het gebied sterk gedaald en ontstond er een meertje; het Dielofsmeer. Al in 1557 is dit ondiepe meertje drooggemalen en werd daarmee de eerste droogmakerij van Laag Holland. Dit droogmakerijtje ligt direct rechts en is bijna niet van het omliggende veengebied te onderscheiden omdat de veenpolders steeds verder inklinken. De molen die u rechts langs de dijk aan het Uitgeestermeer ziet staan zorgde voor de bemaling van de Dorregeesterpolder, nu gebeurt dit door het ernaast staande gemaaltje. De vele kleine weidemolens zorgen voor onderbemaling op die plekken die lager en dus natter zijn.



Het veenland rond de buurtschap Dorregeest heeft tot het midden van de 17de eeuw op natuurlijke wijze kunnen afwateren. Er zijn hier nog vele slingerende veenstromen. Pas in 1647 is het gebied bedijkt en onder bemaling gebracht. Dit was nodig omdat door het droogleggen van de grote meren als Schermer en Beemster de boezemcapaciteit steeds kleiner werd. Alleen het Alkmaardermeer bleef nog over als opslag voor water.

Daarom steeg hier het waterpeil aanzienlijk en stroomde het water het omliggende veengebied in.

De voorganger van de huidige molen, die in 1864 nog als schepradmolen was ingericht, verbrandde op 6 december 1895 als gevolg van blikseminslag.

4. Kijkpunten Groot en Klein Dorregeest

Op de route naar Akersloot kom je twee kleine buurtschappen tegen, Groot- en Klein Dorregeest. Dit zijn kleine geestdorpjes op resten van strandwallen tussen Uitgeest en Akersloot. Langs de weg liggen dan ook aan beide kanten de zandige akkers met nu o.a. volkstuinen.

Rij verder langs de parallelweg. In Groot Dorregeest met de bocht naar rechts.

In Groot Dorregeest dat duidelijk hoger is gelegen, passeert u boerderij 'De Zonnehoek' die veel aan agrarisch natuurbeheer doet. (zie tekst in kader pag.13)

Voorbij De Zonnehoek met bocht LA naar Klein Dorregeest.

Bij Klein Dorregeest, rechts bij de T-kruising op no.9, zijn onlangs bewoningsresten gevonden van 5000 jaar geleden, de oudste in het kustgebied.

Einde weg even LA voor Gemaal 1879, stop hier.

5. Kijkpunt Gemaal 1879

Op het buurtschap Klein Dorregeest, aan het randje van Akersloot staat dit markante gemaal Limmen 1879. Het verving de Zuidermolen die samen met de Noordermolen de Groot-Limmerpolder bemaalde. Gebouwd in 1879 als stoomgemaal en later omgebouwd tot elektrisch gemaal. Nu is dit provinciaal monument, een museumgemaal annex expositieruimte.

Het is van april tot en met september iedere zondagmiddag van half 2 tot half 5 voor publiek geopend. In deze periode is de eerste zondagmiddag van de maand draaimiddag.

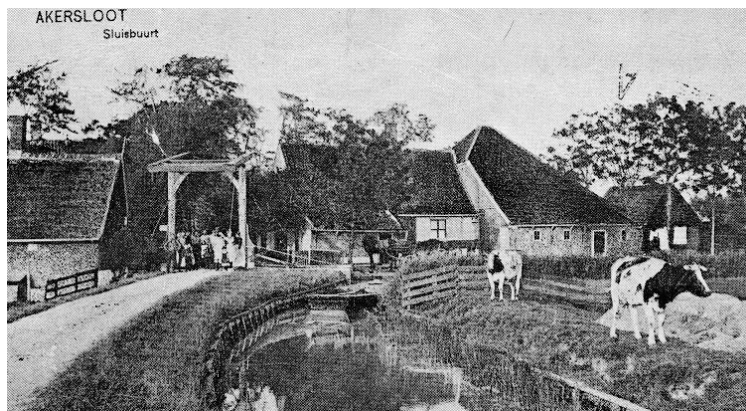
(bron: websites 'Oud Akersloot').



Rij terug via Klein Dorregeest en LA Fielkerweg naar Sluisbuurt, stop bij het bankje rechts aan het water.

6. Kijkpunt Sluisbuurt, Akersloot

Het scheepvaartverkeer vanaf Castricum en Limmen moest hier door een sluis om op het hogere boezemwater van het Alkmaardermeer te komen. Hier is een heel druk scheepvaartverkeer geweest. De vracht van de kleine schepen werd hier overgeladen op de grote doorgaande schepen en andersom. Schelpen werden afvoerd naar de kalkovens, vissen vanuit Egmond, graan voor de meelfabriek in Limmen. Ook mest en stro werd over water aangevoerd voor de bemesting van de schrale geestgronden.



Situatie Sluisbuurt tot halverwege 20^e eeuw.



De sluis is halverwege de 20^e eeuw gedempt en de brug gesloopt, rest alleen nog de kleine stenen muurtjes van de sluis.

7. Kijkpunt De Hempolder

Deze veenweidepolder is eigendom van Landschap Noord-Holland. Het is een van de rijkste weidevogelgebieden in Laag Holland. Op het eind van het pad staat in alle stilte een vogelkijkhut.

Optie: Bij Hemweg RA de Hempolder in voor vogelkijkhut



Volg Boschweg op de hoger gelegen strandwal, RA bij tennispark De Kijf, de Speenkruidlaan, LA fietspad, volg fietspad over 17^e eeuwse dijk langs Alkmaardermeer, stop bij het bankje langs de dijk.



8. Kijkpunt Klaas-Hoorn en Kijfpolder

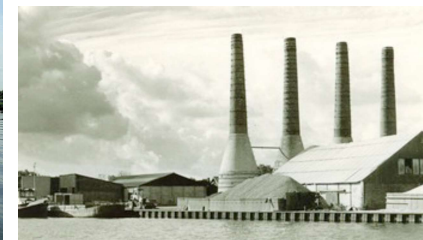
Deze polder is nu een natuur-recreatiegebied tussen het dorp Akersloot op de strandwal en het Alkmaardermeer. Ook deze polder heeft een eigen bemalingsstelsel. De dorpsrand hier heeft een lange nijverheidsgeschiedenis. Het meer is 's winters het domein van o.a. duizenden smienten.



RA Kerklaan, je passeert een café, RA Stet tot aan de oever van het meer. Stop bij het bankje.

9. Kijkpunt 't Stet

De oude haven is nu een rustpunt aan het Alkmaardermeer maar is een druk punt geweest in handel, visserij en nijverheid. Tot in de 70er jaren van de 20^e eeuw hebben hier kalkovens gestaan.



Keer terug via Stet en RD, tussen paaltjes door, over het Molenpad. Stop bij het kleine gemaaltje rechts.

10. Kijkpunt gemaaltje Binnengeesterpolder

Het Molenpad leidt westwaarts over de smalle strandwal naar de **Binnengeesterpolder**. Dit kleine poldertje, gelegen tussen de twee strandwallen van Akersloot, had een eigen molen, nu een gemaaltje.



Eind molenpad even LA, dan RA en weer LA fietspad langs Geesterweg. Bij rotonde RA, Akerhof. Bij bibliotheek LA, Wagnerlaan, einde weg RA en stop even.

Je reed net langs water. Dit is een indicatie van een laaggelegen gebied, hier de Binnengeestepolder.

Je gaat nu de westelijke, zeer smalle strandwal van Akersloot op. Het kerkje ligt duidelijk hoger.

RA Buurtweg en meteen LA Breedelaan, RA Waterzijde. Stop bij wandelpad links (met bord 'verboden voor honden'). Maak een korte wandeling naar het Kerkmeer.

11. Kijkpunt overgang strandwal-strandvlakte

Links van de sloot liggen de huizen op de hogere, zandige strandwal. Rechts ligt de lage strandvlakte met het Kerkmeer. Uit archeologisch onderzoek is gebleken dat hier aan het Kerkmeer een kasteel heeft gestaan en een Stet lag (rechterfoto), waar o.a. de kerkgangers van elders aan land kwamen om het kerkje van Akersloot te bezoeken.

Je kijkt tegen de achterkant van de bebouwing aan de **Waterzij**, waar tussen de moderne villa's ook nog een paar oude stolpboerderijen staan (linkerfoto). De overgang is kunstmatig versterkt door de strandwal hier op te hogen.



Verder via Kerkmeer, LA Buurtweg en RD Hoogegeest.

Aan beide kanten ligt een smalle zone met zandige akkers. Dit is de breedte van de strandwal hier. De grens met de strandvlaktes ligt bij de kwel sloten, hier ook goed te zien.

Optie: RA Hoornselaan en RA Noorder Pontweg naar Korenmolen 'De Oude Knecht'

12. Kijkpunt Korenmolen, 'De Oude Knecht', Pontweg-noord 2a

Elk dorp had vroeger wel een korenmolen. De 'Oude Knecht' in Akersloot heeft tot 1917 gewerkt en is later grotendeels gesloopt. Een enthousiaste werkgroep heeft de molen in 1983 weer opgebouwd. Helaas brandde de molen nieuwjaarsnacht 2000-2001 af, maar het doorzettingsvermogen van de werkgroep heeft er voor gezorgd dat er sinds 2004 weer een nieuwe 'Oude Knecht' koren maalt. Ook is er weer een molenaarshuisje dat nu als winkeltje en infocentrum is ingericht. Elke zaterdag van tien uur 's ochtends tot vier uur 's middags worden in het molenaarshuisje bij de Oude Knecht meelproducten verkocht. Bij voldoende wind draait de molen en wordt er meel gemalen.



Terug/RD Hoogegeest

Op de strandwal Akersloot komen ook nog op sommige plekken de traditionele hagen voor. De Hoogegeest lijkt een dijk vanwege de hoge ligging. Het is echter de oorspronkelijke hoogte van de strandwal. Aan beide kanten is veen zand afgegraven. Daarom liggen de meeste huizen hier ook hoger dan het omliggende land.



afgegraven strandwal

LA fietspad, richting Heiloo.

Bij het veerooster ligt de grens tussen de hoge, zandige strandwal en de lage, natte strandvlakte. Aan de horizon ligt de gesloten lijn van de strandwal Limmen-Heiloo.

Stop op de brug bij de molen.



13. Kijkpunt Limmerdam (rode lijn op bovenstaande foto)

Je kijkt hier uit over de zeer brede strandvlakte tussen de strandwallen van Limmen en Akersloot. Tot in de Middeleeuwen stroomden hier uitlopers van het IJ in noordelijke richting door deze vlaktes. Omdat het water bij storm een bedreiging vormde voor de gebruiksgronden van de geestdorpen is al in de 11^e eeuw hier een dam aangelegd, die de stroom naar het noorden blokkeerde. Deze dam loopt hier vanaf de molen naar het westen.



Op de luchtfoto is de dam met rose stippen aangegeven. Ook is te zien dat het restant van de afgedamde IJ-uitloper die hier 'Die' wordt genoemd, in de lengterichting van de vlakte, evenwijdig aan de snelweg loopt. Er loopt nu evenwijdig aan de dam een tochtsloot die het water van de Groot-Limmerpolder naar de Noordermolen en het gemaal voert.

14. Kijkpunt Noordermolen

De Noordermolen is in 1589 gebouwd. Samen met de Zuidermolen bij Klein Dorregeest, waar nu gemaal 1879 staat, maalde hij het water van de Groot-Limmerpolder op het Schermerboezem.



Blijf fietspad volgen: via de brug over de ringvaart kom je in de Boekelermeer. Stop op deze brug.



15. Kijkpunt De Boekelermeer

Dit was een ondiep meer in het veengebied dat al in 1567 is drooggemalen. Deze droogmakerij ligt dus lager dan de omliggende veenpolders en heeft een ringvaart waar je nu boven staat. Als je straks op de Kanaalweg fietst, passeer je de ringvaart nog een keer.

Tot aan de Kanaalweg in Heiloo is deze polder nog landbouwgrond; ten noorden hiervan is het een groot bedrijventerrein.

Kanaalweg LA, voorbij viaduct na 200 mtr. bij bord Heiloo en waterzuiveringsbedrijf LA, ga terug richting snelweg en pak het fietspad parallel hier aan. RD over graspad, langs de Golfbaan.

Rij onder viaduct door, met bocht naar rechts. Zet fiets even aan de kant en loop het viaduct op. (Let op, auto's rijden hier hard)

16. Kijkpunt op viaduct over snelweg A9

Hier heb je een mooi uitzicht op de strandvlakte tussen de strandwallen Akersloot en Heiloo/Limmen.

Je ziet de Limmerdam van de Noordermolen naar Limmen lopen. In de wijde, open vlakte zie je drie verschillende cultuurlandschappen:

- De golfbaan in Heiloo met het kunstmatig golvende land
- het waterrijke Die-gebied van 'Landschap Noord-Holland' aan de andere kant van de snelweg
- een veeteeltbedrijf in de Groot-Limmerpolder

RD Lagelaan. Bij eerste kruising LA Oosterzijweg.

Stop vlak voor de bocht en loop 100 mtr. het pad links op.



17. Kijkpunt Stet Laanvaart

Vanaf hier ligt loodrecht op de strandwal de **Laanvaart** met een eigen **Stet** (= haventje). Goederen werden hier overgeslagen van kar naar schuit. Vervoer te water was tot ver in de 20^e eeuw belangrijker dan over land. De naam 'Visweg', iets verder richting Limmen, duidt op het transport van vis uit Egmond naar deze Stet. De Visweg ligt in het verlengde van de Zanddijk, de verbindingsweg Egmond-Limmen.

De stolpboerderijen langs de Oosterzijweg markeren de oostgrens van de strandwal Limmen-Heiloo. Deze strandwal is veel breder dan die

van Akersloot. De Visweg die dwars over de strandwal de Oosterzij met de Westerweg verbindt is 1,5 km lang.

RA Visweg, LA Dusseldorperweg

Alle nieuwbouwwoningen die je rechts ziet zijn de laatste 10 jaar gebouwd op de voormalige bollenvelden.



Limmen was tot ver in de 20^e eeuw een geheel van bollenvelden. Nu zijn dit bijna allemaal woonwijken.

LA Stetlaantje, RA Achterweg, stop bij het water.

18. Kijkpunt Stet Dusseldorpervaart

Aan het brede water, links, de **Dusseldorpervaart** ligt de vanouds belangrijkste **Stet** van Limmen.

Hier ligt weer een overgang strandwal-strandvlakte, waar het landverkeer in contact kwam met het verkeer te water.



Stet van Limmen in 2009

Tussen de Laanvaart en Dusseldorpervaart is in de 70er jaren van de vorige eeuw een woonwijk gebouwd in de lage, natte strandvlakte. De bollengrond op de hogere, droge strandwal was toen nog te kostbaar om er woningen op te bouwen. Tegenwoordig is de bollenteelt op kleine percelen niet meer rendabel. De teelt is verplaatst naar het noorden van Noord-Holland en de akkers op de strandwal worden nu vol gebouwd met woningen.

Eind Achterweg RA Schoollaan, LA Schoolweg, stop even aan de rechterkant van de weg.

Je ziet rechts dat ook hier de voormalige bollenvelden zijn volgebouwd. Er rest slechts een kleine akker waar nu de tuinen Hortus Bulborum zijn aangelegd.

19. Kijkpunten Hortus Bulbrum en Ned.Hervormde kerk

De ingang van de kerk en de Hortus Bulborum ligt begin Zuidkerkelaan (*info hierover: zie pag. 12 en 17*)

RD Zuideinderweg, bij de Hazenlaan is een picknickplek.

RD via fietspad en Uitgeesterweg naar Uitgeest.

20. Kijkpunten langs Uitgeesterweg

Via de Uitgeesterweg passeer je de Hooge Brug over de Schulpvaart en rij je langs het afgedamde deel van het OerIJ, de Koogvaart (rechts van de weg). *Zie beschrijving route 2, pag 23 Kijkpunt 10 en 11.*

Ga bij driesprong RA richting Uitgeest. Einde Uitgeesterweg de Geesterweg oversteken en RA fietspad, stop op de brug tegenover de molen.

21. Kijkpunt molens

Je staat nu bij Molen 'de Dog', die voor de bemaling van de Castricumerpolder zorgde. Iets verder staat molen 'de Kat', die de Zienpolder, nu woonwijk De Koog bemaalde. Beide molens zijn nu vervangen door gemalen (de kleine gebouwtjes naast de molens). Links staat een boerderij met de naam **Valbrug** (hier lag vroeger een brug over de boezemsloot). Deze boerderij staat op het 4-polderpunt

namelijk de Castricumerpolder, de Dorregeesterpolder, de Zienpolder en de Groot-Limmenpolder.



Op eind LA en na 50 mtr. RA fietspad de Limmerweg inslaan. Je passeert molen de Kat die voor de afwatering van de Zienpolder zorgde.

RD Loet en RD Bonkenburg. Vanaf hier rijdt u het geestdorp Uitgeest binnen.

Optie: ga even RA via Schrevelstraat en Kerkbuurt naar de oude dorpskern.

22. Kijkpunt oude dorpskern Uitgeest

In de Kerkbuurt ligt de oude dorpskern van Uitgeest met het oude raadhuis, de kerk etc.



LA Meldijk, volg fietsbord 'Oeverlandroute'. RD naar eindpunt Lagendijk 33.

23. Kijkpunt Industrieel Erfgoedpark 'De Hoop' in Uitgeest



Aan de zuidkant van het Alkmaarder- en Uitgeestermeer ontwikkelt zich een erfgoedpark dat inzicht geeft in het belang dat Cornelis Corneliszoon van Uitgeest (ca 1550-1607) heeft gehad voor de ontwikkeling van Nederland.

Cornelis Corneliszoon was o.a. uitvinder van de door wind aangedreven **houtzaagmolen** waardoor de scheepsbouw zich in de 17e eeuw sterk kon ontwikkelen en waardoor de Nederlanden van die tijd zich konden ontwikkelen tot de belangrijkste handelsnatie ter wereld. **Er is altijd wat te zien en er gebeurt altijd wat in het erfgoedpark.**

Citaat website Erfgoed.

Bron: www.dehoopuitgeest.nl

Dit is een uitgave van Vereniging Agrarisch Natuur- en Landschapsbeheer Water, Land & Dijken.

Water, Land & Dijken

Slenkstraat 70, 1441 MS Purmerend 0299-437463

Redactie: Lia Vriend-Vendel

Projectleiding: Annemarie Koelemeijer

Grafisch ontwerp: H&R Communicatieve Vormgeving

Fotografie: Lia Vriend-Vendel

Lia Vriend-Vendel - LIA staat voor Landschappen ontdekken In een Aantrekkelijke vorm, gespecialiseerd in de historische ontwikkelingen in de Noord-Hollandse landschappen tel. 072-5051874

Deze gids is gerealiseerd met financiële bijdrage van de Provincie Noord-Holland en Nationaal Landschap Laag Holland.

Niets uit deze uitgave mag worden veeleevoudigd of op andere wijze worden gebruikt zonder voorafgaande toestemming van de vereniging Water, Land & Dijken.

